

Tillgänglighetsinventering för Säterbostäder AB

September 2015



SÄTERS KOMMUN



 Urban Utveckling

Kontakt

För mer information om denna rapport kontakta gärna någon av oss som varit delaktiga i projektet.

Daniel Nilsson
08-35 43 47 / 073-917 13 60
daniel.nilsson@urbanutveckling.se

Anna Molin
070 - 713 96 05
anna.molin@urbanutveckling.se



SÄTERS KOMMUN



Innehåll

SAMMANFATTNING OCH REKOMMENDATION	3
INLEDNING	5
TIBB-VERKTYGET	6
DISPOSITION	8
FASTIGHETER MED HÖG TILLGÄNGLIGHET	8
FASTIGHETER MED HÖG POTENTIAL	12
GENERELLA RÅD	13
ANGÖRING OCH PARKERING	13
GÅNGVÄGAR	14
TRAPPHUSENTRÉ	15
TRAPPHUS	18
GEMENSAMMA UTEPLATSER	20
GEMENSKAPSLOKAL	21
SOPHANTERING	21
TVÄTTSTUGA	22
LÄGENHETSFÖRRÅD	22
BILAGA 1, UTDRAG UR TIBB	23

Sammanfattning och rekommendation

Säters kommun har erhållit Boverkets stöd för att inventera tillgängligheten i flerbostadshus. Stödet har använts för att genomföra en tillgänglighetsinventering av det allmännyttiga Säterbostädernas flerbostadsbestånd. För genomförandet av inventeringen har Urban Utveckling anlitats. Syftet med inventeringen har varit att få ökad kunskap om den nuvarande tillgänglighetsstatusen i Säterbostädernas flerbostadsbestånd. Syftet har även varit att skapa ett underlag för hur Säterbostäder kan arbeta med tillgänglighet i sitt befintliga bostadsbestånd på ett kostnadseffektivt vis i samband med renoveringar och ombyggnationer.

Mycket finns att vinna genom att kunna erbjuda ett framkomligt och tillgängligt boende för alla. Förutom den ökade livskvalitet det ger för de boende är det ekonomiskt fördelaktigt eftersom det bidrar till en minskad omflyttning, stabilare bostadsområden och ett minskat behov av särskilda boenden. En tillgänglighetsinventering av bostadsbeståndet är ett första steg i detta arbete. Materialet kan användas som information i bostadsförmedling, råd inför kommande renoveringar och underlag inför individuella bostadsanpassningar. De brister som uppmärksammas ska betraktas som upplysningar om fastigheten, inte krav på åtgärder som åligger Säterbostäder att utföra. Denna rapport är tänkt att användas som ett översiktligt komplement till inventeringsmaterialet som finns att tillgå på Säterbostädernas TIBB-konto.

Inventeringen har utförts med inventeringsverktyget TIBB, vilket står för *Tillgänglighet i befintligt bostadsbestånd*. De brister som har uppmärksammas med TIBB-verktyget utgör resultatet i presentationen av varje fastighet. Inventeringen visar att särskilt goda förutsättningar finns i de byggnader som är nivåfria fram till trapphusens entréer, de som har lägenheter i markplan samt i de entréer som har hiss till våningar med bostäder.

I denna rapport presenteras ett urval av de inventerade fastigheterna med dess nuvarande tillgänglighetsnivå och eventuella brister. Urvalet visar de fastigheter som har entréer där det redan uppnås en hög tillgänglighetsnivå utifrån TIBB-verktygets kriterier. För att få en ökad förståelse för centrala tillgänglighetsaspekter i bostadsfastigheter finns även en fördjupning med generella råd för hur allmänna utrymmen bör utformas för att de ska uppnå god tillgänglighet. I fördjupningen ges en vägledning kring vilka åtgärder som kan vara lämpliga för att öka tillgängligheten, och en uppskattning av vad dessa kostar att genomföra. Till rapporten bifogas slutligen en lista över samtliga inventerade adresser genom ett utdrag ur TIBB-verktygets förteckning.

Kontrastmarkerade trappsteg i trapphus är viktigt för personer med synnedsättning och är ett krav för att entréerna ska kunna nivåbestämmas av TIBB-verktyget. Detta monteras på det översta och nedersta trappsteget för att tydliggöra var trappan börjar och slutar. Trapphusen i Säterbostädernas fastigheter saknar generellt kontrastmarkeringar vilket gör att majoriteten av alla entréer egentligen inte uppnår någon nivå i TIBB-verktyget. I resultatet presenteras den tillgänglighetsnivå som adresserna har om trapphusen vore kontrastmarkerade. Detta för att kunna presentera en mer nyanserad bild av tillgängligheten i beståndet och gör att användaren får ut mer av TIBB-verktyget.

Urban Utveckling rekommenderar Säterbostäder att satsa på tillgänglighetshöjande åtgärder där de kan göra mest nytta. På nästa sida presenteras därför ett urval av de fastigheter som bedöms ha uppvisat hög potential för ökad tillgänglighet utifrån dess nuvarande förutsättningar. Dessa fastigheter presenteras kortfattat med en beskrivning av den nuvarande tillgängligheten, samt vilka eventuella brister som framkommit enligt TIBB.

Lindan 1 - Borgmästarvägen 3 A-C



Vid Lindan 1 på Borgmästarvägen 3 A-C i Säter uppnås nivå 2. Entréerna har dock potential att fungera bra för personer som inte kan gå i trappor och använder rollator eftersom det finns hissar till alla våningar med bostäder. Hissarnas korgmått uppfyller dock inte minimikravet (110x140 cm) för att uppnå nivå 5. Tvättstuga och förråd finns i källarplanet och bedöms vara nåbara via hiss och användbara för personer med rollator. För att uppnå nivå 4 vid dessa entréer måste tröskelhöjden vid entrédörrarna sänkas till högst 15 mm, eller avhjälpas med ramper.

Fågelsången 3 - Gustav Adolfsvägen 9 C-D



Vid Fågelsången 3 på Gustav Adolfsvägen 9 C-D i Säter uppnås nivå 2. Entréerna kan anpassas för personer med rullstol och rollator, som inte kan gå i trappor, eftersom rymliga hissar finns till alla våningsplan. Bostadskomplement bedöms vara nåbara och användbara för personer med rollator, men kan vara svåra

att hantera för rullstolsburna. Båda entréerna kan uppnå nivå 5 om nivåskillnaden vid hiss dörrarna sänks till max 15 mm genom asfaltsupphöjningar eller avhjälpas med ramper.

Ådern 1 - Falkgränd 4 B, 6 B och 8 B (området Åsen)



Vid Ådern 1 på Falkgränd 4 B, 6 B och 8 B i Säter uppnås nivå 2. Dessa entréer har hiss och bedöms kunna anpassas för personer som inte kan gå i trappor och använder rollator, men även för rullstolsburna som vill bo i markplan. Bostadskomplement såsom tvättstuga och förråd bedöms vara nåbara och användbara för personer med rollator, men kan vara svåra att hantera för rullstolsburna. Entréerna kan uppnå nivå 4 om tröskelhöjden vid entrédörrarna sänks till högst 15 mm med hjälp av ramper.

Hela området Åsen som omfattas av fastigheterna Ådern 1, Ålen 1 och Åkaren 7 bedöms för övrigt ha mycket hög potential för ökad tillgänglighet på grund av det höga antalet lägenheter i markplan. Totalt finns 94 markplanslägenheter som antingen redan kan nås nivåfritt eller kan bli det med enkla åtgärder.

Ofta finns redan hel- eller halvautomatiska dörröppnare installerade vid entrédörrarna och det enda hindret är att tröskeln är något hög. Åtgärder som dessa gör entréplanet tillgängligt för rörelsehindrade som värdesätter att bo i markplan, inte kan gå i trappor eller har nedsatt syn.

Inledning

Det finns mycket att vinna genom att kunna erbjuda ett framkomligt och tillgängligt boende för alla. Förutom den ökade livskvalitet det ger för de boende är det ekonomiskt fördelaktigt eftersom det bidrar till en minskad omflyttning, stabilare bostadsområden och ett minskat behov av särskilda boenden. En tillgänglighetsinventering av bostadsbeståndet är ett första steg i detta arbete. Materialet kan användas som information vid bostadsuthyrning, råd inför kommande renoveringar och underlag inför individuella bostadsanpassningar. Brister som uppmärksammas ska betraktas som upplysningar om fastigheten, inte krav på åtgärder som åligger Säterbostäder att utföra. Denna rapport är tänkt att användas som ett översiktligt komplement till inventeringsmaterialet som finns att tillgå på Säterbostäders TIBB-konto.

Syftet med denna tillgänglighetsinventering är att ge Säterbostäder ett kunskapsunderlag om den fysiska tillgängligheten i flerbostadsbeståndet. Kunskapen gör det möjligt att lättare kunna förmedla lägenheter med hög tillgänglighet till bostadsökande som efterfrågar det, samt underlätta för planeringen av åtgärder som syftar till att öka tillgängligheten i beståndet. Arbetet har finansierats genom Boverkets stöd för inventeringar av tillgängligheten i flerbostadshus som Sätters kommun erhöll.

För genomförandet av projektet har Urban Utveckling anlåtats. Urban Utveckling är ett kunskapsföretag som verkar för att utveckla platser, fastigheter och stadsdelar. Genom nischkunskap och verktyg för att analysera hur människor använder och upplever den fysiska miljön, ges förslag på hur miljön kan förändras för att fungera bättre. Urban Utveckling har utfört ett tiotal tillgänglighetsinventeringar med TIBB-verktyget de senaste åren.

Urban Utveckling har under 2015 inventerat tillgängligheten i Säterbostäders samtliga flerbostadshus. Inventeringen har genomförts med hjälp av TIBB-verktyget där det, på adressnivå, har kartlagts vilka fastigheter som idag har god tillgänglighet. Ur TIBB-verktyget framgår även vad som krävs för att ytterligare höja tillgängligheten vid respektive adress.

Eftersom dagens krav på tillgänglighet är högre än när husen byggdes är det inte möjligt att åtgärda alla de brister som har identifierats vid tillgänglighetsinventeringen. I denna rapport presenteras resultatet kortfattat med de inventerade entréernas nuvarande tillgänglighetsnivå samt vilka eventuella brister som uppmärksammades vid inventeringen. Det kompletta materialet över samtliga inventerade fastigheter finns att tillgå på Säterbostäders TIBB-konto samt i Excelformat.

Fastigheternas tillgänglighetspotential

Under inventeringen visade det sig att ett antal fastigheter redan uppnår god tillgänglighet, medan andra har god potential för att bli framkomliga med både rollator och rullstol. Några fastigheter lämpar sig dock mindre bra för tillgänglighetsanpassning för rullstol samt rollator på grund av att ombyggnadskostnaderna skulle bli mycket höga. Här kan dock grundläggande åtgärder i form av kontrastmarkeringar samt förbättrad belysning göras så att fastigheten blir anpassad för synskadade.

Det vore eftersträvansvärt om alla fastigheter i framtiden kan komma att uppnå tillgänglighet för rullstol. Detta är emellertid mycket kostsamt att uppnå i de byggnader som saknar hiss, har trappor upp till entrén eller där det första våningsplanet ligger en halv eller en hel trappa upp.

Rollator är det vanligaste förekommande gånghjälpmedlet och används av en stor andel äldre människor. I vissa fastigheter är det rimligt att satsa på framkomlighet för personer med rollator, medan det i andra kan passa bättre att sätta ambitionerna på ökad tillgänglighet högre. I entréer där samtliga lägenheter endast nås via trappor kan en lämplig åtgärd till exempel vara särskilt anordnade platser för rollatorer i entréplanet eller i anslutning till entrén. Ett utbrett problem är att rollatorer lämnas kvar i trapphusen, där de kan hindra utrymningsvägen och utgöra en risk för brandsäkerheten.

I de fastigheter som redan har nivåfria entréer och i de med hiss i trapphuset är det generellt sett lättare att uppnå tillgänglighet för personer med rullstol.

Kostnad i relation till nytta

Vilka åtgärder som bör prioriteras beror till stor del på vilken nytta de skulle åstadkomma för hyresgästerna. Till exempel är dörröppnare till nytta för många äldre personer men det är också en funktion som boende med exempelvis barnvagn är betjänta av. Dock är de ofta otillgängligt placerade eller har för kort verkningstid för att boende med rörelsehinder eller barnvagn ska hinna passera.

När åtgärder prioriteras bör stor hänsyn tas till kostnaderna för åtgärden i relation till vilken nytta den kan åstadkomma för de boende. Vissa åtgärder medför en hög kostnad och i vissa fall även stora ingrepp i byggnaden. Ett exempel på en sådan åtgärd är att bygga en utanpåliggande hiss. En hiss skulle öka tillgängligheten, men om huset har få våningsplan och få lägenheter som skulle nås från hissen är det endast ett fåtal boende som kan dra nytta av den kostsamma åtgärden.

TIBB-verktyget

I detta avsnitt ges en kort beskrivning av TIBB-verktyget och hur det har använts i inventeringen. TIBB-verktyget är utvecklat av Hjälpmedelsinstitutet i samarbete med SABO men tillhandahålls numer av Västra Götalandsregionen. En mer utförlig beskrivning av verktyget kan läsas i handboken *Tillgänglighet i befintligt bostadsbestånd TIBB 2.0 Handbok med råd och anvisningar*, Hjälpmedelsinstitutet (2012).

Vad som anses vara god tillgänglighet i flerbostadshus beror på vilket inventeringsverktyg man använder. Fokus i TIBB är framkomlighet med rollator och tillgänglighet med rullstol i bostadsfastigheters allmänna utrymmen, men även orienterbarhet för personer med nedsatt syn. TIBB kan även användas för att bedöma tillgänglighet inuti lägenheter. Denna inventering omfattar endast gemensamma utrymmen fram till lägenhetsdörren.

TIBB-verktyget har som grundläggande krav att de översta och nedersta trappstegen i trapphus ska vara kontrastmarkerade. Eftersom Säterbostäders trapphus generellt saknar kontrastmarkeringar ges en allmän rekommendation om att detta bör utföras. I presentationen av de inventerade fastigheterna utgås det ifrån att detta utförs. Den tillgänglighetsnivå som redovisas är den som entréerna har om trapphusen är kontrastmarkerade.

I TIBB görs en sammanlagd bedömning av tillgängligheten för varje enskilt trapphus, där även de lägenheter som nås från markplanet ingår. Det medför att lägenheter i markplan egentligen kan ha en mycket högre grad av tillgänglighet än vad som återspeglas i den angivna nivån för hela trapphuset. Enplanshus och hus där det saknas en gemensam entrédörr och trapphus kan i dagsläget inte nivåbestämmas av TIBB-verktyget.

Tillgänglighetsnivån anges på en skala mellan 0-5. Nivåerna är uppbyggda så att varje nivå motsvarar de behov en person med en viss grad av funktionsnedsättning har. Observera att de kriterier som finns i TIBB inte motsvarar de krav som ställs på tillgänglighet vid ny- och ombyggnation. Även om en entré uppnår nivå 5 betyder det därmed inte att entrén uppfyller samtliga krav som anges i Boverkets byggregler. Nedan presenteras en beskrivning av nivåerna, hämtad från SABO:s hemsida.¹

Tillgänglighetsnivå 0

Innebär att inget av kriterierna för nivå 1 tillgodoses.

Tillgänglighetsnivå 1

Entrén fungerar för personer som kan gå i trappor, som ej använder gånghjälpmiddel (möjligen käpp) men som kan ha balanssvårigheter eller nedsatt syn. Följande kriterier måste uppfyllas:

- God belysning vid gångvägar, entré och i trapphus.
- Gångväg fram till entré är fast, jämn och tydligt markerad mot angränsande mark.
- Ledstänger vid trappor och ramper.
- Kontrastmarkerade trappor i trapphuset.

Tillgänglighetsnivå 2

Entrén fungerar för personer som kan gå i trappor, men använder rollator och kan ta denna uppför max tre (3) trappsteg. Följande kriterier utöver de ställda för nivå 1 måste uppfyllas:

- Uppställningsplats för rollator utanför entré eller i entréplan, alternativt hiss i trapphuset. (Om uppställnings-

plats finns innanför entrén krävs tillräckligt stort vilplan)

- Gångväg fram till entrén får ha max tre (3) trappsteg.
- Entrétrappa får ha max tre (3) trappsteg, om rollatorn inte kan lämnas utanför entrén.

Tillgänglighetsnivå 3

Entrén fungerar för personer som kan gå i trappor och som använder rollator, men som ej kan ta denna uppför trappsteg och måste ta rollatorn in genom entrén (för förvaring i entréplanet). Följande krav utöver de ställda för nivå 1 och 2 måste uppfyllas:

- Uppställningsplats för rollator i entréplanet, alt. hiss.
- Entrén ska kunna passeras nivåfritt, eller via ramp/hiss.
- Gångväg fram till entrén ska vara utan trappsteg.
- Tillräckligt stort vilplan utanför entrén måste finnas.

Tillgänglighetsnivå 4

Entrén fungerar för personer som ej kan gå i trappor och som använder rollator eller rullstol. Följande kriterier utöver de ställda för nivå 1, 2 och 3 måste uppfyllas:

- Uppställningsplats för rollator/rullstol alternativt hiss i trapphuset som rymmer rollator/rullstol måste finnas.
- Hiss måste finnas och vara nåbar utan trappsteg.

Tillgänglighetsnivå 5

Entrén fungerar för personer som ej kan gå i trappor och som använder rullstol eller rollator och måste ha med dem hela vägen in i bostaden. Följande kriterier utöver de ställda för nivå 1, 2, 3 och 4 måste uppfyllas:

- Automatisk dörröppnare måste finnas till entrédörren.
- Hiss med minimimåtten 110x140 cm, nås utan trappsteg.

¹<http://www.sabo.se/kunskapsomraden/boendefragor/tillganglighet/PublishingImages/Inv>

Disposition

I nästa kapitel presenteras de fastigheter som uppnår hög tillgänglighet, det vill säga de som har entréer med nivå 4 eller 5 enligt TIBB. Fastigheterna presenteras områdesvis. Efter det finns ett avsnitt om de fastigheter som bedöms ha potential för att uppnå hög tillgänglighet med enkla medel.

Efter presentationen av de utvalda fastigheterna finns en fördjupning med möjliga lösningar och cirkapriser på produkter och åtgärder som kan öka tillgängligheten i bostadsområden. Samtliga fastigheter presenteras avslutningsvis i bilaga 1 genom ett fullständigt utdrag från TIBB där varje enskild entré presenteras med dess nuvarande tillgänglighetsnivå, samt med en beskrivning av de brister som uppmärksammades i inventeringen.

Fastigheter med hög tillgänglighet

I det här kapitlet presenteras ett urval av de fastigheter som uppmätte en högre grad av tillgänglighet. För dessa fastigheter ges en beskrivning hur tillgängligheten ser ut idag och vilka eventuella brister som uppmärksammades under inventeringen. I de fall tillgängligheten inom en fastighet varierar på olika adresser så framgår det. De utvalda fastigheternas tillgänglighet anges med TIBB-verktygets skala som presenterats på sida 7.

Förutom de sex adresser som presenteras i detta kapitel uppnår tolv entréer nivå 2 och 103 entréer som uppnår nivå 1. Entréerna som uppnår de grundläggande tillgänglighetskraven, det vill säga nivå 1, motsvarar 47 procent av Säterbostädernas totala flerbostadsbestånd. Ingen entré uppnår nivå 3 i dagsläget.

Resterande entréer har antingen inte uppnått de grundläggande tillgänglighetskraven i TIBB eller så är det entréer till enskilda lägenheter. Som tidigare nämnts kan TIBB-verktyget inte nivåbestämma en entré som saknar en gemensam entrédörr och trapphus.

Kontrastmarkeringar saknas generellt i Säterbostädernas trapphus. Som tidigare nämnts bortses det från det i bedömningarna av vilken nivå i TIBB fastigheterna har. Utan kontrastmarkeringar är den egentliga nivån 0.

Fågelsången 3 på Gustav Adolfsvägen 9 A-B (nivå 5)



Vid Fågelsången 3 på Gustav Adolfsvägen 9 A-B i Säter uppnås nivå 5 vilket innebär att entréerna lämpar sig mycket bra för personer som använder rullstol eller rollator och inte kan gå i trappor. De andra entréerna har potential att uppnå nivå 5 men vid dessa är nivåskillnaden in till hissen något för hög. (se bild)

Vid alla fyra entréer har hissens dörr bedömts vara entrédörren eftersom samtliga våningsplan är tillgängliga nivåfritt om hissen används. Hissarna är rymliga med plats för rullstol och är inredda med ledstång, spegel och vilstol. Hissarnas manöverdon kan vara något högt placerade för att enkelt nås från rullstol. Det finns hinder som exempelvis höga trösklar och höga manöverdon till tvättstuga och sophantering som kan vara besvärliga att hantera för personer med rullstol. En parkeringsplats för rörelsehindrade finns i närheten av Gustav Adolfsvägen 9 A-B. En gemenskapsdel finns i källarplanet som kan nås med rollator.



Ovan: Entrén vid Gustav Adolfsvägen 9 A. Nedan: Den gula pilen visar den nivåskillnad som vid Gustav Adolfsvägen 9 C-D uppmättes vara något för hög.



Ådern 1 på Falkgränd 2 A, 4 A och 10 C (nivå 4)



Vid Ådern 1 på Falkgränd 2 A, 4 A och 10 C i området Åsen i Säter uppnås nivå 4. Inga betydande hinder framkom vid dessa entréer förutom att hissarna bedöms vara för små för att kunna användas av rullstolsburna som har medhjälpare. Dessa entréer lämpar sig mycket bra för personer som inte kan gå i trappor och använder rollator och måste ha den hela vägen in i bostaden.

Lägenheterna i markplan bedöms vara nåbara med rullstol. Vid Falkgränd finns fler entréer med hiss som har potential att uppnå nivå 4, men vid dessa är tröskelhöjden för hög.

Det finns hinder som exempelvis höga trösklar och höga manöverdon till tvättstuga och sophantering som kan vara besvärliga att hantera för personer med rullstol. En parkeringsplats för rörelsehindrade finns i närheten av Falkgränd 1 A-B och 2 A-B.

En gemenskapslokal finns vid gaveln till Falkgränd 10 A-C som bedöms vara nåbar av personer med rullstol och rollator och har dessutom en anpassad toalett för rörelsehindrade. Avståndet till lokalen kan dock uppgå till drygt 200 meter från vissa av entréerna vilket kan vara långt för rörelsehindrade att förflytta sig.

Fastighetens entréer är nåbara med färdtjänstbil men för att köra in på området måste en vägbom låsas upp. Uteplatsen närmast Falkgränd 1-6 bedöms inte vara tillgänglig för rörelsehindrade eftersom det saknas en fast och jämn gångväg fram till den. Uteplatsen närmast Falkgränd 8 A-B bedöms vara tillgänglig även om gångvägen dit är relativt kuperad. Uteplatsen på gaveln av Falkgränd 10 A-C är den enda i området som bedöms vara användbar för rullstolsburna, men även den nås via en relativt kuperad gångväg.



Entrén vid Falkgränd 10 C.

Skedvi Prästgård 1:65, Prästgårdsvägen 1 (nivå 5)



Vid Skedvi Prästgård 1:65 på Prästgårdsvägen 1 i Stora Skedvi uppnås nivå 5. Entrédörren utgörs av en automatisk skjutdörr samtliga av fastighetens bostäder är nåbara via rymliga hissar. Eftersom Skedvigården är ett seniorboende ställs speciellt höga krav på tillgängligheten. Även om fastigheten uppnår en mycket hög tillgänglighet i TIBB kan fler brister finnas för denna typ av boende. Boverkets checklista för enkelt avhjälpna hinder i publika lokaler kan ge en vägledning om vilka krav som bör mötas.

Bostadskomplement såsom tvättstuga och miljörum bedöms vara svåra att använda av rullstolsburna, men personal finns på plats som ansvarar för dessa vardagssysslor. Lägenhetsförråd finns i källarplanet och kan nås av personer med rullstol via hissarna. I fastigheten finns flera gemenskapsutrymmen som bedöms vara nåbara för personer med rullstol och rollator. Det finns även en toalett som är anpassad för rörelsehindrade.



Ovan: Utanför entrén finns en parkeringsplats för rörelsehindrade som inte bedöms vara användbar för rullstolsburna på grund av ojämnheter i asfalten.
Nedan: På altanen finns en trevlig uteplats som kan användas av de boende.



Fastigheter utan gemensamma entréer eller trapphus



Eftersom TIBB inte kan nivåbestämma en adress som inte har en gemensam entré eller ett trapphus får t.ex. enplanshus nivå 0. Egentligen har dessa adresser ofta mycket god tillgänglighet eftersom alla eller en stor andel lägenheter kan nå nivåfritt. Exempel på sådana adresser i Säterbostäders bestånd är Hampvägen 2 A-L, 4 A-H och Stiftelsevägen 6-10 A-H vid Källberget.

Vid dessa typer av fastigheter har en inventering genomförts av utemiljöns tillgänglighet, såsom gångvägar och utebelysning. Eventuella hinder och anpassningar vid entréer och bostadskomplement har också kartlagts. Om brister uppmärksammas i tillgängligheten till enskilda bostäder kan individuella bostadsanpassningar vara lämpliga att genomföra när behovet uppstår.

Fastigheter med hög potential



Inventeringen visar att det finns ett antal fastigheter i Säterbostäders flerbostadsbestånd som har en hög potential för ökad tillgänglighet. Dessa fastigheter har antingen hiss till våningsplan med bostäder eller lägenheter i markplan, men där det finns en eller flera brister i tillgängligheten till dessa. De brister som bör avhjälpas för att entréerna ska kunna uppnå en högre tillgänglighetsnivå framgår av utdraget från TIBB-verktyget.

Fastigheter som bedöms kunna uppnå hög tillgänglighet med enkla medel listas nedan. De tre första finns beskrivna på sida 4.

- Lindan 1 – Borgmästarvägen 3 A-C
- Fågelsången 3 – Gustav Adolfsvägen 9 C-D
- Ådern 1, Åkaren 7 och Ålen 1 (området Åsen)
- Siggebo 1 – Magistratsvägen 4 A-C och 6 C-D
- Skedvi Prästgård 1:26 – Fridhemsvägen 3-13 A-B

Generella råd

I föregående kapitel presenterades brister för utvalda fastigheter. I det här kapitlet beskrivs generellt hur olika platser bör utformas för att vara tillgängliga, vilka åtgärder som behövs samt ungefär vad åtgärderna kostar. Till de flesta åtgärdsförslag tillkommer en arbetskostnad som vanligtvis är cirka 500 kr per timme, men det kan variera mellan leverantörer. Förslagen grundar sig på de rekommendationer som ges i handboken till TIBB och hänvisningar till Boverkets byggregler inom parentes.²

Angöring och parkering

För äldre är det en stor fördel om de har nära till såväl färdtjänst som till parkering. Det underlättar för dem när de behöver åka någonstans och skapar en friare vardag.

Färdtjänst

Många äldre använder färdtjänst och det är därför viktigt att en färdtjänstbil har möjlighet att köra hela vägen fram till trapphusentrén. Körvägen fram till angöringsplatsen måste utformas för att vara framkomlig med färdtjänstbil. För god tillgänglighet bör färdtjänst kunna angöra inom 25 meter från entrén. (BBR 3:122)

Parkeringsplats för rörelsehindrade

För god tillgänglighet i ett bostadsområde behövs en parkeringsplats för rörelsehindrade som är tydligt skyltad och som kan nås nivåfritt från entréerna. Parkeringsytan ska vara minst 5 meter bred (eller lång) och vara fast, jämn och halkfri. Ytans lutning får inte överstiga 1:50. Parkeringsplatsen bör placeras inom 25 meter från bostadsentrén, helst närmare. (BBR 3:122)

Vägen mellan parkeringsplatser för rörelsehindrade och entréer ska vara nivåfri och tydligt markerad mot angränsande mark. Det är viktigt att trottoarkanter längs vägen utjämnas. Nedsänkningen får max ha en lutning på 1:12 och ska omfatta en bredd på 0,9-1,0 meter. (BBR 3:122)



Parkeringsplatser för rörelsehindrade bör ha en yta som är minst 5 meter bred, så att det finns plats för att fälla ut en ramp eller lift vid sidan av ett fordon.

Priset för att skapa tillgänglig angöring och parkering varierar mycket beroende på om endast en skylt behöver sättas upp eller om en helt ny parkeringsplats behöver anläggas. Parkeringsplats för rörelsehindrade bör finnas vid fastigheter som anpassas med hänsyn till rullstolsburna. Om det, bland de boende, inte finns behov av att anlägga en sådan parkeringsplats kan andra åtgärder prioriteras. Det bör dock finnas ytor att tillgå för detta när behovet uppstår.

² Hjälpmedelsinstitutet (2012) Tillgänglighet i befintligt bostadsbestånd TIBB 2.0: Handbok med råd och anvisningar.

Gångvägar

För att äldre självständigt ska kunna använda parkering, uteplats, miljörum, tvättstuga, förråd och andra funktioner i bostadsområdet är det nödvändigt att gångvägar till dessa och fram till trapphusentréerna är tillgängliga. Löst grus, ojämn gatsten, stenbeläggning eller sprucken asfalt gör gångvägar svårframkomliga för rollatoranvändare och rullstolsburna.

Asfaltering och plattläggning

För god tillgänglighet är det viktigt att gångvägarnas markbeläggning är fast och jämn. Det kan uppnås med både asfaltering och plattläggning. Gångvägar belagda med packat stensmjöl kan även bedömas vara framkomligt för personer med rollator eller rullstol. Vid nyanläggning ska bredden vara minst 1,3 meter. (BBR 3:122)

Kostnaden för att asfaltera varierar beroende på hur omfattande förarbetet är. Priset ligger mellan 200-1 000 kronor per kvadratmeter inklusive arbetskostnad. Plattsättning kan kosta mellan 200-2 000 kronor per kvadratmeter. Priset varierar mycket beroende på vilken typ av plattor som används och det förarbete som underlaget kräver.

Ur tillgänglighetssynpunkt är det även viktigt att gångvägen är tydligt markerad mot angränsande ytor. Det kan exempelvis göras med plattor i en avvikande färg eller med kantstenar utmed gångvägen. Kantsten utmed gångvägar kostar cirka 300 kronor per meter. Även här beror priset på vilken typ av kantsten som väljs och hur omfattande förarbetet är.



Exempel på markbeläggning som är fast, jämn och väl markerad mot angränsande ytor vilket ger såväl ökad framkomlighet som hög orienterbarhet.

Snöröjning

Vintertid är det av naturliga skäl generellt svårt att tillgodose full tillgänglighet. För personer som använder gånghjälpmedel är det mycket viktigt att gångvägar blir väl snöröjda, även fram till entrédörrar, soprum och tvättstugor. Snövallar vid korsningar och övergångsställen riskerar att hindra personer som använder hjälpmedel eller som har balanssvårigheter. Som fastighetsägare kan man prioritera extra snöröjning i områden där många hyresgäster med behov av extra god tillgänglighet bor. Att vintertid sanda eller salta viktiga gångstråk är också viktigt för att boende med nedsatt rörelseförmåga ska kunna gå ut.

Utomhusbelysning

För god tillgänglighet är det viktigt att gångvägar är jämnt belysta. I många fall kan det räcka med att komplettera mörka partier av gångvägen med ett par ljuskällor. Skymmande träd eller annan vegetation bör gallras eller klippas ned så att ljuset kan spridas jämnt. Det är en fördel om belysning läggs på ena sidan av gångvägen och träd på den andra sidan. (BBR 3:1 224)



Exempel på god belysning där ljuset från armaturerna sitter på båda sidor av gångvägen vilket ger ett jämnt fördelat ljus över alla ytor.

Det finns ett stort urval av armaturer att välja mellan. Kompletterande belysning vid entréer som sätts upp på fasaden kostar runt 500 kronor styck. Om belysningen istället behövs en bit ut från entrén kan lämplig komplettering innebära en belysningspollare. Även dessa finns i varierande utförande och de finns även i vandalsäkra varianter. Belysningspollare kostar från drygt 1 000 kr styck.

Trapphusentré

För god tillgänglighet är det i första hand nödvändigt att boende kan komma in i trapphuset på egen hand och därefter vidare in i lägenheten. Entrédörrar ska ha ett passagemått på minst 80 cm, helst 84 cm, när dörren är i 90 graders uppställt läge. Det finns flera åtgärder som ökar tillgängligheten vid trapphusentrén. (BBR 3:143)

Dörröppnare

En dörröppnare underlättar för alla personer som använder ett gånghjälpmedel, har med sig en barnvagn, har händerna upptagna på annat sätt eller endast upplever att en dörr är tung att öppna. Generellt gäller att dörrar som har dörrstängare bedöms vara tunga att öppna och bör därför kompletteras med dörröppnare. Eftersom det är en åtgärd som många boende kan dra nytta av bör den prioriteras högt vid entréer med hiss och vid entréer som leder till nivåfria lägenheter. (BBR 3:143)

Manöverknappen till en dörröppnare bör placeras väl synlig och med ett på helst en meters avstånd från dörren. Detta för att personen som använder den inte ska riskera att få dörren på sig eller på sitt hjälpmedel när dörren öppnas. (BBR 3:143)

Dörröppnare för entrédörrar med rörelsesensor kostar omkring 15 000-20 000 kronor styck inklusive installation. Om en befintlig manöverknapp till en dörröppnare istället behöver flyttas någon meter på väggen kostar det cirka 400-1 000 kronor om inte elektronik behöver bytas ut.

Tillgänglighetsinventering av Säterbostäders flerbostadshus



Exempel på trapphusentré som har gjorts tillgänglig med hjälp av en dörröppnare som också är kopplad till elektroniskt lås (se gul markering i bilden ovan).

En dörröppningsfunktion kan även kopplas till ett elektroniskt låssystem med tagg och porttelefon. Kostnaden för det är cirka 15 000 kronor inklusive arbetskostnad per port. Med elektroniska låssystem kan entrédörrar hållas låsta vilket medför en trygghet för boende. Med en tillhörande porttelefon underlättas även användbarheten eftersom boende som får besök av familj, vänner, hemtjänst eller ambulanspersonal kan öppna entrédörren från sin lägenhet.

Uppställningsplats för rollator

Om det finns trappsteg upp till trapphusentrén är det bra om det finns möjlighet att lämna sin rollator utanför trapphuset. Om entrén istället är nivåfri hela vägen fram till lägenheten förväntas boende ta med sig sin rollator hela vägen in i lägenheten. I sådana fall har därför inte en uppställningsplats prioriterats.

En uppställningsplats kan ordnas med hjälp av cykelställ som även lämpar sig för att låsa fast en rollator. Cykelställ i form av upphöjda bågar kan även fungera som låsbara uppställningsplatser för rollatorer. Denna typ av cykelställ kostar omkring 800-900 kronor styck.

Det är också en fördel om det även finns tak som skyddar mot regn och sol. Vädskyddande tak finns att köpa färdiga i olika storlekar och utformningar. Förslagsvis kan ett fristående cykelskjul användas eller ett kompletterande skärmtak som kostar runt 10 000 kronor. (BBR 3:23 och 3:148)



Exempel på upphöjda cykelställ utformade som bågar som även är lämpliga för fastlåsning av rollatorer.

Tröskelramper

Ett vanligt hinder för tillgängligheten vid trapphusets entrédörr är höga trösklar. För att någon med rullstol ska kunna passera bör inte tröskeln vara högre än 15 mm. Trapphusentréer kan byggas om för att reducera trösklar, men det är betydligt billigare att komplettera den befintliga tröskeln med en tröskelramp. För trösklar som är upp till 5 cm höga finns tröskelramper från cirka 600 kronor. Är tröskeln upp till 14 cm finns det tröskelramper från cirka 2 500 kronor. Ramperna finns i olika längder beroende på hur bred dörren är, vilket avgör priset. (BBR 8:22)



Exempel på tröskelramp som jämnar ut tröskeln på både in- och utsidan av entrédörren. Denna typ av ramp är lämplig för att åtgärda mindre trösklar.

Även trösklar inomhus kan utgöra ett hinder för tillgängligheten. Priset för tröskelramper och täckplåtar inomhus varierar beroende på material, längd och bredd. För att göra en standardtröskel i trä tillgänglig för rullstol ligger priset på cirka 200-400 kronor för en täckplåt eller tröskelramper av gummi. Sådana trösklar finns ofta mellan olika rum i exempelvis tvättstugor.

Ramper och vilplan till trapphusentréer

Många trapphusentréer är otillgängliga på grund av trappor upp till entrédörren eller på grund av att vilplanet (den plana ytan utanför entrédörren) är för litet. För att skapa tillgänglighet till trapphuset kan ramper byggas och/eller vilplanet utvidgas. Ramper till trapphusentréer bör vara minst 1,3 meter breda, ha avåkningsskydd, ledstänger och ha en maximal lutning på 1:12, helst 1:20. Rampen får högst avhjälpa en total nivåskillnad på 1 meter, och efter 0,5 meter krävs ett vilplan med 2 meters djup. (BBR 3:1 422)

Priset för ramper till trapphusentré varierar beroende på antal trappsteg eftersom det påverkar längden på rampen. Ramper finns med eller utan kompletterande trappa. En kompletterande trappa är bra eftersom många föredrar att använda trappa. En ramp för en trappa med tre steg kostar cirka 20-25 000 kronor exklusive kostnad för installation. En sådan ramp monteras vanligtvis ihop av två personer under en dag. Sådana ramper innehåller oftast ett godkänt vilplan. I vissa fall kan emellertid ett separat nytt vilplan behövas vid entréer för att det ska finnas plats att öppna dörren.

Ett vilplan utanför entrédörren ska vara 1,5 meter djupt, helst 2 meter och får ha en maximal lutning på 1:50. Den fria ytan vid dörrens handtagssida ska vara minst 0,7 meter så att det finns plats att ställa ifrån sig sin rollator medan dörren öppnas. Om vilplan saknas eller är för litet kan ett nytt vilplan gjutas. Kostnaden varierar beroende på förutsättningar på platsen och hur högt vilplanet behöver vara. (BBR 3:1 222)

Om det endast är en ny trappa som behövs till en trapphusentré finns liknande byggsatser som de ovan nämnda. Sådana trappor kostar cirka 10 000 kr/st.



Exempel på en tillbyggd ramp med ett vilplan som avhjälper den ursprungliga entrétrappan vilket gör entréplanet nåbart med rullstol och rollator.

Trapphus

För att boende i fastigheten självständigt ska kunna ta sig till sin lägenhet behövs ett tillgängligt trapphus. Det är naturligtvis en stor fördel om det finns hiss, men även hus utan hiss har möjlighet att bli mer tillgängliga utan hissinstallation. Personer som går utan hjälpmedel och endast har mindre balanssvårigheter klarar exempelvis av att gå i trappor och därför är det en fördel om trapphus tillgänglighetsanpassas så bra som möjligt.

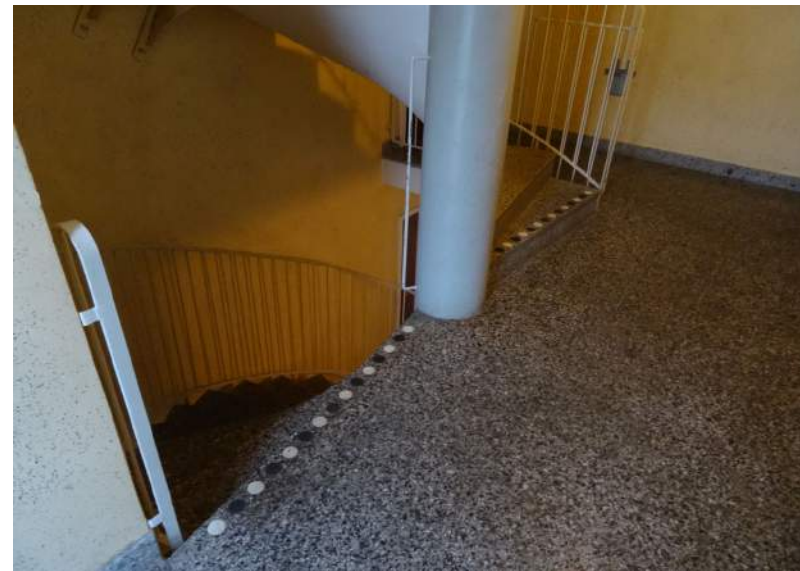
Belysning

God belysning som inte bländar i trapphuset är nödvändigt för god tillgänglighet. Ett vanligt problem är att det endast sitter armaturer på våningsplanen och inga i trapporna. Det medför att trappstegen skuggas när man går i trappan. (BBR 3:1 424)

Rörelsestyrd belysning i trapphusen förespråkas eftersom den tänds och släcks automatiskt. Det finns naturligtvis en mängd varianter av armaturer och förutsättningarna i trapphuset påverkar vad ny belysning kommer att kosta. I ett 2-4 våningshus kan det vara lämpligt med runt åtta armaturer i ett trapphus. Med energisnål belysning och installation kostar det cirka 5 000 kronor exklusive arbetskostnad.

Kontrastmarkering

Kontrastmarkeringar används för att personer med nedsatt syn ska se var trappan börjar och slutar. En kontrastmarkering ska därför finnas på trappans översta och nedersta steg och tydligt skilja sig mot omkringliggande golv och trappsteg. Kontrastmarkeringar kan utformas med självhäftande prickar som kostar cirka 300 kronor per meter. Alternativt kan hela trappstegen färgas med t.ex. ett avvikande terrazzomönster, (BBR 8:232)



Exempel på kontrastmarkering i form av svart- och vitfärgade prickar.

Ledstänger

Ledstänger underlättar och stöttar i trappor. Det är en fördel om det finns ledstänger på båda sidorna om trappan och att de fortsätter 30 cm före och efter trappan. Ibland är det inte möjligt att förlänga ledstängerna med 30 cm eftersom de kan utgöra en säkerhetsrisk om de sticker ut. När det inte passar att ledstängerna löper rakt ut från trappan kan en lösning vara att de formas som en utåtgående båge. Det är även en fördel med greppvänliga, gärna runda, ledstänger. (BBR 8:2 322)

Pris på ledstänger varierar beroende på ledstångens material och utformning och hur trapphuset är utformat och efter vilka kvantiteter som beställs. Generellt är kostnaden cirka 300 kronor per meter, utan montering.

Hiss

Det är en stor fördel om det finns hiss i trapphuset. Alla hissar är emellertid inte lämpliga för rullstol i sin konstruktion, eftersom de är för små, men även små hissar kan i de flesta fall förbättras.

För att rullstolsburna ska kunna använda en hiss med medhjälpare bör den minst ha måtten 110x140 cm och helst 110x210. Äldre hissar är vanligtvis mindre. Genom att sätta upp en spegel i hissen, på väggen eller nedåtvinklad i taket mitt emot hissdörren blir det lättare för personer som använder rullstol att backa ur hissen. Det är även en fördel om knappsatsen sitter i mitten av hisskorgen och om det finns dörröppnare. (BBR 3:114)

I äldre flerbostadshus saknas oftast hiss. I vissa fall kan det vara möjligt att bygga en utanpåliggande hiss men kostnaden är stor i förhållande till nyttan. Vid planering av åtgärder bör därför fastigheter med högre potential för ökad tillgänglighet prioriteras.



Exempel på en rymlig hiss som har dörrautomatik, ledstång, nedfällbar stol och där knappsatsen är placerad i mitten av hissen.

Gemensamma uteplatser

Fastigheternas gemensamma gårdar och uteplatser är en källa till rekreation och ökad livskvalitet för hyresgästerna. Det är därför en fördel om alla kan nå och använda dem. För god tillgänglighet bör inte avståndet till uteplatsen vara längre än 50 meter från någon entré. Det är också viktigt att marken vid uteplatserna är framkomlig. Uteplatser är ofta belägna på ytor med grus eller gräs, vilket är trevligt men svårt att gå på för personer som använder gånghjälpmiddel eller har balanssvårigheter.

För att göra uteplatsen nåbar för personer med rörelsehinder bör det finnas gångvägar med ett fast och jämnt underlag och som är tydligt markerad mot angränsande ytor. Detta kan förslagsvis åtgärdas med gångvägar av asfalt, markbeläggning av sten eller gummi, som är lättare att gå på än grus och gräs. Läs mer om asfaltering och plattläggning på sida 14.

Tillgängliga utemöbler

För att någon som använder rullstol ska kunna sitta vid ett bord på uteplatsen behöver rullstolen gå att rulla in under bordet. Bordet behöver därför ha en fri höjd under bordet som är minst 70 cm. Bredden mellan bordsbenen behöver vara 80 cm och djupet 60 cm. Det ska heller inte finnas någon mellanliggare under bordet som kan hindra rullstolsburna.³ Bänkar på uteplatsen bör ha armstöd som är greppvänliga och placerade så att personer får bra stöd när de sätter sig ned och reser sig upp. Några bänkar får gärna stå fritt utan bord. Det blir då lättare att använda bänken för någon som har med sig ett hjälpmedel. Bord och bänkar finns i flera material och former. Bra bord finns att köpa från 4 000 kronor, och bänkar finns för cirka 6 000 kr.

³ Svensson, E. (2012) Bygg ikapp – för ökad tillgänglighet och användbarhet för personer med funktionsnedsättning, sid. 177



Exempel på tillgänglig uteplats där det finns plats för personer med rullstol eftersom bordet är tillräckligt högt och där det finns plats mellan bordsbenen.



Exempel på tillgänglig bänk med rygg- och armstöd som gör det lätt att resa sig.

Gemenskapslokal

En gemenskapslokal bör vara tillgänglig för alla boende. En gemenskapslokal kan exempelvis vara en samlingslokal eller en bastu. För att alla ska kunna använda lokalerna är det viktigt att gångvägar fram till lokalen är tillgängliga. Läs mer om gångvägar på sida 14. Entrén ska även den uppfylla tillgänglighet. Läs mer om detta under ”Trapphusentré” på sida 15.

Toalett

Om det finns en toalett i gemenskapslokalen bör den även kunna användas av personer som använder rullstol. Det kräver att toalettutrymmet är minst 2,2 x 2,2 meter och toaletten bör vara placerad i mitten av rummet för att det ska finnas plats att ställa rullstolen på bägge sidor om toalettstolen. (BBR 3:1 453)

I många lokaler är toalettutrymmet i gemenskapslokalen för litet och lösningen är i så fall att bygga ett större utrymme för att det ska vara tillgängligt för rullstol. Det kan vara mycket kostsamt. Ett alternativ är att underlätta användning av toalettutrymmet genom att sänka eventuella trösklar in till utrymmet och sätta upp stödhandtag vid toalettstolen.

Sophantering

För att äldre ska klara sig utan hemtjänst är det viktigt att de har möjlighet att på egen hand slänga sina sopor. Ett tillgängligt miljörum bör inte ligga längre bort än 50 meter från entrén och gångvägen dit behöver vara tillgänglig. Många gånger är det längre än så till miljörummet. En lösning är att se över möjligheten att flytta eller komplettera med ytterligare ett miljörum, eller med ett nytt inkast för hushållssopor. (BBR 3:422)

Miljörummet ska också kunna nås nivåfritt och genom en tillgänglig entré. Läs mer om åtgärder vid entréer i kapitlet ”Trapphusentré” på sida 15.

Precis som vid en entrédörr bör det framför inkast och sopkärl finnas ett vilplan på 1,5 x 1,5 meter för tillräckligt manöverutrymme för rullstol. Det är även en fördel om det finns en avlastningsyta bredvid inkasten på 0,7 meter. Inkasten för sopor bör inte sitta högre än 0,9 meter från marken.



Exempel på fristående sopinkast för hushållssopor som är tillgängliga eftersom vägen fram är nivåfri och inkasten sitter lågt.

Tvättstuga

Att kunna sköta sin tvätt på egen hand är också en viktig del i vardagen. Liksom sopsortering bör inte tvättstugan ligga längre bort än 50 meter från entrén. En tillgänglig tvättstuga behöver också ha tillgängliga gångvägar fram till tvättstugan. Läs mer om gångvägar på sida 14.

Tvättstugan ska också kunna nå nivåfritt och genom en tillgänglig entré. Läs mer om åtgärder vid entréer under ”Trapphusentré” på sida 15.

Bokningssystem och maskiner

För att kunna använda tvättstugan är det en förutsättning att kunna boka en tid. I många fall sitter bokningssystemet så högt upp att det är svårt att nå från rullstol. Även torkskåpens och torktumlarnas knappsatser sitter ofta för högt upp för att någon i rullstol ska kunna använda dem.

Varken bokningssystem eller knappsatser till maskiner bör sitta högre upp än en meter över golvet. Det behöver också finnas manöveryta framför båda funktionerna på 1,5 x 1,5 meter. En lösning kan vara att sänka bokningssystem och byta ut maskinerna i tvättstugan till nya som har knappsatser som sitter lägre. Oftast är dock den enklaste lösningen att personer som inte klarar att använda den gemensamma tvättstugan erbjuds tvättmaskin i sin lägenhet. (BBR 3:23)



I denna tvättstuga är maskinen längst till höger tillgänglig från rullstol, då den är frontmatad och har knappsatser som är tillräckligt låga.

Lägenhetsförråd

Liksom övriga funktioner som har beskrivits bör lägenhetsförråd nå nivåfritt och utan att exempelvis passera höga trösklar. Läs mer om entréer i kapitlet ”Trapphusentré” på sida 15.

Tillgängliga lägenhetsförråd bör nå nivåfritt eller med maximalt tre trappsteg. I många äldre hus ligger lägenhetsförråden otillgängligt i källare eller på vindar där en sådan väg är svår och ofta dyr att ordna. Om möjlighet finns kan fastighetsägaren öronmärka förråd som nås nivåfritt och erbjuda dessa till boende som upplever svårigheter att nå övriga förråd. Ett annat alternativ är att bygga fristående och tillgängliga lägenhetsförråd i närheten av byggnaden. (BBR 3:148)

Kontakt

Kontakta gärna oss för mer information om projektet.

Daniel Nilsson
08-35 43 47 / 073-917 13 60
daniel.nilsson@urbanutveckling.se

Anna Molin
070 - 713 96 05
anna.molin@urbanutveckling.se

Hemsida
www.urbanutveckling.se

Industrigatan 10
112 46 Stockholm

Bilaga 1, utdrag ur TIBB

I följande avsnitt presenteras samtliga inventerade fastigheter på entrénivå genom ett utdrag ur Säterbostäders TIBB-konto.

Entréerna är sorterade efter fastighetsbeteckning i alfabetisk ordning. Till varje entré listas tillgänglighetsnivån och de åtgärder som bör prioriteras för att uppnå en högre tillgänglighetsnivå. Det fullständiga inventeringsmaterialet med samtliga bedömningspunkter finns att tillgå på Säterbostäders TIBB-konto.

*Enplanshus kan inte nivåbestämmas eftersom TIBB-verktyget kräver att ett gemensamt trapphus finns. Utdraget har modifierats så att endast relevanta åtgärder för entréerna är synliga. Detta har genomförts för att kunna ge en mer rättvisande bild av hur tillgängligheten ser ut i beståndet, och vilka åtgärder som bör prioriteras.

Tillgänglighetsinventering av Säterbostäders flerbostadshus

Fastighet	Område	Stadsdel	Adress	TIBB-nivå	Åtgärder
Bladet 2	Säter	Centrum	Engelbrektskatan 2	0	För nivå 1 krävs: Gångväg fram till entré måste vara fast och jämn
Bladet 2	Säter	Centrum	Linnégatan 1	0	För nivå 1 krävs: God belysning i entré och i trapphus Gångväg fram till entré måste vara fast och jämn
Bladet 4	Säter	Centrum	Kristinegatan 39 A	0	För nivå 1 krävs: Gångväg fram till entré måste vara fast och jämn
Bladet 4	Säter	Centrum	Kristinegatan 39 B	0	För nivå 1 krävs: Gångväg fram till entré måste vara fast och jämn
Bladet 4	Säter	Centrum	Kristinegatan 39 C	0	För nivå 1 krävs: Gångväg fram till entré måste vara fast och jämn
Blomman 7	Säter	Centrum	Egnahemsgatan 7 A	0	För nivå 1 krävs: Gångväg fram till entré måste vara fast och jämn
Blomman 7	Säter	Centrum	Egnahemsgatan 7 B	0	För nivå 1 krävs: Gångväg fram till entré måste vara fast och jämn
Druvan 11	Säter	Centrum	Vasagatan 9 A	1	För nivå 2 krävs: Uppställningsplats för rollator måste finnas utanför eller innanför entrén, eller hiss måste finnas
Druvan 11	Säter	Centrum	Vasagatan 9 B	1	För nivå 2 krävs: Uppställningsplats för rollator måste finnas utanför eller innanför entrén, eller hiss måste finnas
Druvan 11	Säter	Centrum	Vasagatan 9 C	1	För nivå 2 krävs: Uppställningsplats för rollator måste finnas utanför eller innanför entrén, eller hiss måste finnas
Druvan 11	Säter	Centrum	Vasagatan 9 D	2	För nivå 3 krävs: Inga trappsteg får finnas till entrén eller ramp måste finnas Tröskelhöjden vid entrédörren måste vara mindre än 15 mm eller ramp måste finnas Vilplanet utanför entrén måste vara tillräckligt stort för rollator Uppställningsplats för rollator måste finnas innanför entrén, eller hiss måste finnas
Druvan 2	Säter	Centrum	Badstugatan 1 A	1	För nivå 2 krävs: Uppställningsplats för rollator måste finnas utanför eller innanför entrén, eller hiss måste finnas
Druvan 2	Säter	Centrum	Badstugatan 1 B	1	För nivå 2 krävs: Uppställningsplats för rollator måste finnas utanför eller innanför entrén, eller hiss måste finnas
Druvan 3	Säter	Centrum	Badstugatan 1 C	1	För nivå 2 krävs: Uppställningsplats för rollator måste finnas utanför eller innanför entrén, eller hiss måste finnas

Tillgänglighetsinventering av Säterbostädernas flerbostadshus

Druvan 3	Säter	Centrum	Badstugatan 1 D	1	För nivå 2 krävs: Uppställningsplats för rollator måste finnas utanför eller innanför entrén, eller hiss måste finnas
Druvan 9	Säter	Centrum	Barbrogatan 2 A	1	För nivå 2 krävs: Uppställningsplats för rollator måste finnas utanför eller innanför entrén, eller hiss måste finnas
Druvan 9	Säter	Centrum	Barbrogatan 2 B	1	För nivå 2 krävs: Uppställningsplats för rollator måste finnas utanför eller innanför entrén, eller hiss måste finnas
Druvan 9	Säter	Centrum	Barbrogatan 2 C	1	För nivå 2 krävs: Uppställningsplats för rollator måste finnas utanför eller innanför entrén, eller hiss måste finnas
Druvan 9	Säter	Centrum	Barbrogatan 2 D	1	För nivå 2 krävs: Uppställningsplats för rollator måste finnas utanför eller innanför entrén, eller hiss måste finnas
Fasaden 10	Säter	Centrum	Kungsvägen 16 A	0	För nivå 1 krävs: Gångväg fram till entré måste vara fast och jämn
Fasaden 10	Säter	Centrum	Kungsvägen 16 B	0	För nivå 1 krävs: Gångväg fram till entré måste vara fast och jämn
Fasaden 10	Säter	Centrum	Kungsvägen 18 A	0	För nivå 1 krävs: Gångväg fram till entré måste vara fast och jämn
Fasaden 10	Säter	Centrum	Kungsvägen 18 B	0	För nivå 1 krävs: Gångväg fram till entré måste vara fast och jämn
Fasaden 11	Säter	Centrum	Kungsvägen 20 A	1	För nivå 2 krävs: Uppställningsplats för rollator måste finnas utanför eller innanför entrén, eller hiss måste finnas
Fasaden 11	Säter	Centrum	Kungsvägen 20 B	1	För nivå 2 krävs: Uppställningsplats för rollator måste finnas utanför eller innanför entrén, eller hiss måste finnas
Fasaden 11	Säter	Centrum	Kungsvägen 20 C	1	För nivå 2 krävs: Uppställningsplats för rollator måste finnas utanför eller innanför entrén, eller hiss måste finnas
Finnbodalen 1	Säter	Centrum	Kungsvägen 19	0	För nivå 1 krävs: Gångväg fram till entré måste vara fast och jämn
Finnbodalen 1	Säter	Centrum	Kungsvägen 21	0	För nivå 1 krävs: Gångväg fram till entré måste vara fast och jämn
Fågelsången 3	Säter	Centrum	Gustaf Adolfsvägen 9 C	2	För nivå 3 krävs: Tröskelhöjden vid entrédörren måste vara mindre än 15 mm eller ramp måste finnas

Tillgänglighetsinventering av Säterbostädernas flerbostadshus

Fågelsången 3	Säter	Centrum	Gustaf Adolfsvägen 9 D	2	För nivå 3 krävs: Tröskelhöjden vid entrédörren måste vara mindre än 15 mm eller ramp måste finnas
Fågelsången 3	Säter	Centrum	Gustaf Adolfsvägen 9 A	5	
Fågelsången 3	Säter	Centrum	Gustaf Adolfsvägen 9 B	5	
Idealet 1	Säter	Centrum	Kungsvägen 1	*	För högre tillgänglighet: Gångväg fram till entré måste vara fast och jämn
Järnmalmén 6	Säter	Centrum	Västra Långgatan 6	0	För nivå 1 krävs: Gångväg fram till entré måste vara fast och jämn
Järnmalmén 6	Säter	Centrum	Kristinegatan 1 A	1	För nivå 2 krävs: Uppställningsplats för rollator måste finnas utanför eller innanför entrén, eller hiss måste finnas
Järnmalmén 6	Säter	Centrum	Kristinegatan 1 B	1	För nivå 2 krävs: Uppställningsplats för rollator måste finnas utanför eller innanför entrén, eller hiss måste finnas
Källberget 3:15	Gustafs	Källberget	Hampvägen 2 A	*	
Källberget 3:15	Gustafs	Källberget	Hampvägen 2 B	*	
Källberget 3:15	Gustafs	Källberget	Hampvägen 2 C	*	
Källberget 3:15	Gustafs	Källberget	Hampvägen 2 D	*	
Källberget 3:15	Gustafs	Källberget	Hampvägen 2 E	*	
Källberget 3:15	Gustafs	Källberget	Hampvägen 2 F	*	
Källberget 3:15	Gustafs	Källberget	Hampvägen 2 G	*	
Källberget 3:15	Gustafs	Källberget	Hampvägen 2 H	*	
Källberget 3:15	Gustafs	Källberget	Hampvägen 2 I	*	
Källberget 3:15	Gustafs	Källberget	Hampvägen 2 J	*	
Källberget 3:15	Gustafs	Källberget	Hampvägen 2 K	*	
Källberget 3:15	Gustafs	Källberget	Hampvägen 2 L	*	
Källberget 3:15	Gustafs	Källberget	Hampvägen 4 A	*	
Källberget 3:15	Gustafs	Källberget	Hampvägen 4 B	*	
Källberget 3:15	Gustafs	Källberget	Hampvägen 4 C	*	
Källberget 3:15	Gustafs	Källberget	Hampvägen 4 D	*	
Källberget 3:15	Gustafs	Källberget	Hampvägen 4 E	*	För högre tillgänglighet: Gångväg fram till entré måste vara fast och jämn
Källberget 3:15	Gustafs	Källberget	Hampvägen 4 F	*	För högre tillgänglighet: Gångväg fram till entré måste vara fast och jämn
Källberget 3:15	Gustafs	Källberget	Hampvägen 4 G	*	För högre tillgänglighet: Gångväg fram till entré måste vara fast och jämn
Källberget 3:15	Gustafs	Källberget	Hampvägen 4 H	*	För högre tillgänglighet: Gångväg fram till entré måste vara fast och jämn

Tillgänglighetsinventering av Säterbostäders flerbostadshus

Källberget 3:16	Gustafs	Källberget	Stiftelsevägen 10 A	*	
Källberget 3:16	Gustafs	Källberget	Stiftelsevägen 10 B	*	
Källberget 3:16	Gustafs	Källberget	Stiftelsevägen 10 C	*	
Källberget 3:16	Gustafs	Källberget	Stiftelsevägen 10 D	*	
Källberget 3:16	Gustafs	Källberget	Stiftelsevägen 10 E	*	
Källberget 3:16	Gustafs	Källberget	Stiftelsevägen 10 F	*	
Källberget 3:16	Gustafs	Källberget	Stiftelsevägen 10 G	*	
Källberget 3:16	Gustafs	Källberget	Stiftelsevägen 10 H	*	
Källberget 3:16	Gustafs	Källberget	Stiftelsevägen 6 A	*	
Källberget 3:16	Gustafs	Källberget	Stiftelsevägen 6 B	*	
Källberget 3:16	Gustafs	Källberget	Stiftelsevägen 6 C	*	
Källberget 3:16	Gustafs	Källberget	Stiftelsevägen 6 D	*	
Källberget 3:16	Gustafs	Källberget	Stiftelsevägen 6 E	*	
Källberget 3:16	Gustafs	Källberget	Stiftelsevägen 6 F	*	
Källberget 3:16	Gustafs	Källberget	Stiftelsevägen 6 G	*	
Källberget 3:16	Gustafs	Källberget	Stiftelsevägen 6 H	*	
Källberget 3:16	Gustafs	Källberget	Stiftelsevägen 8 A	*	
Källberget 3:16	Gustafs	Källberget	Stiftelsevägen 8 B	*	
Källberget 3:16	Gustafs	Källberget	Stiftelsevägen 8 C	*	
Källberget 3:16	Gustafs	Källberget	Stiftelsevägen 8 D	*	
Källberget 3:16	Gustafs	Källberget	Stiftelsevägen 8 E	*	
Källberget 3:16	Gustafs	Källberget	Stiftelsevägen 8 F	*	
Källberget 3:16	Gustafs	Källberget	Stiftelsevägen 8 G	*	
Källberget 3:16	Gustafs	Källberget	Stiftelsevägen 8 H	*	
Landa 23:5	Stora Skedvi	Skedvi Kyrkby	Villavägen 13 A-C	*	För högre tillgänglighet: Gångväg fram till entré måste vara fast och jämn
Landa 23:5	Stora Skedvi	Skedvi Kyrkby	Villavägen 15 D-F	*	
Landa 23:5	Stora Skedvi	Skedvi Kyrkby	Vinkelvägen 4 A	0	För nivå 1 krävs: Gångväg fram till entré måste vara fast och jämn
Landa 23:5	Stora Skedvi	Skedvi Kyrkby	Vinkelvägen 4 B	0	För nivå 1 krävs: Gångväg fram till entré måste vara fast och jämn
Landa 23:5	Stora Skedvi	Skedvi Kyrkby	Villavägen 13 D-F	1	För nivå 2 krävs: Uppställningsplats för rollator måste finnas utanför eller innanför entrén, eller hiss måste finnas Ledstänger måste finnas om trappa vid entrén innehåller mer än 2 trappsteg

Tillgänglighetsinventering av Säterbostädernas flerbostadshus

Landa 23:5	Stora Skedvi	Skedvi Kyrkby	Villavägen 15 A-C	1	För nivå 2 krävs: Uppställningsplats för rollator måste finnas utanför eller innanför entrén, eller hiss måste finnas
Lindan 1	Säter	Centrum	Borgmästarvägen 5 A	1	För nivå 2 krävs: Uppställningsplats för rollator måste finnas utanför eller innanför entrén, eller hiss måste finnas
Lindan 1	Säter	Centrum	Borgmästarvägen 5 B	1	För nivå 2 krävs: Uppställningsplats för rollator måste finnas utanför eller innanför entrén, eller hiss måste finnas
Lindan 1	Säter	Centrum	Gustaf Adolfsvägen 7 A	1	För nivå 2 krävs: Uppställningsplats för rollator måste finnas utanför eller innanför entrén, eller hiss måste finnas
Lindan 1	Säter	Centrum	Gustaf Adolfsvägen 7 B	1	För nivå 2 krävs: Uppställningsplats för rollator måste finnas utanför eller innanför entrén, eller hiss måste finnas
Lindan 1	Säter	Centrum	Gustaf Adolfsvägen 7 C	1	För nivå 2 krävs: Uppställningsplats för rollator måste finnas utanför eller innanför entrén, eller hiss måste finnas
Lindan 1	Säter	Centrum	Borgmästarvägen 3 A	2	För nivå 3 krävs: Tröskelhöjden vid entrédörren måste vara mindre än 15 mm eller ramp måste finnas
Lindan 1	Säter	Centrum	Borgmästarvägen 3 B	2	För nivå 3 krävs: Tröskelhöjden vid entrédörren måste vara mindre än 15 mm eller ramp måste finnas
Lindan 1	Säter	Centrum	Borgmästarvägen 3 C	2	För nivå 3 krävs: Tröskelhöjden vid entrédörren måste vara mindre än 15 mm eller ramp måste finnas
Lutan 1	Säter	Centrum	Borgmästarvägen 4 A	1	För nivå 2 krävs: Uppställningsplats för rollator måste finnas utanför eller innanför entrén, eller hiss måste finnas
Lutan 1	Säter	Centrum	Borgmästarvägen 4 B	1	För nivå 2 krävs: Uppställningsplats för rollator måste finnas utanför eller innanför entrén, eller hiss måste finnas
Lutan 1	Säter	Centrum	Borgmästarvägen 4 C	1	För nivå 2 krävs: Uppställningsplats för rollator måste finnas utanför eller innanför entrén, eller hiss måste finnas
Lutan 1	Säter	Centrum	Borgmästarvägen 4 D	1	För nivå 2 krävs: Uppställningsplats för rollator måste finnas utanför eller innanför entrén, eller hiss måste finnas
Lutan 1	Säter	Centrum	Gustaf Adolfsvägen 5 A	1	För nivå 2 krävs: Uppställningsplats för rollator måste finnas utanför eller innanför entrén, eller hiss måste finnas

Tillgänglighetsinventering av Säterbostädernas flerbostadshus

Lutan 1	Säter	Centrum	Gustaf Adolfsvägen 5 B	1	För nivå 2 krävs: Uppställningsplats för rollator måste finnas utanför eller innanför entrén, eller hiss måste finnas
Lutan 1	Säter	Centrum	Gustaf Adolfsvägen 5 C	1	För nivå 2 krävs: Uppställningsplats för rollator måste finnas utanför eller innanför entrén, eller hiss måste finnas
Lutan 1	Säter	Centrum	Gustaf Adolfsvägen 5 D	1	För nivå 2 krävs: Uppställningsplats för rollator måste finnas utanför eller innanför entrén, eller hiss måste finnas
Lutan 1	Säter	Centrum	Trädgårdsgatan 3 A	1	För nivå 2 krävs: Uppställningsplats för rollator måste finnas utanför eller innanför entrén, eller hiss måste finnas
Lutan 1	Säter	Centrum	Trädgårdsgatan 3 B	1	För nivå 2 krävs: Uppställningsplats för rollator måste finnas utanför eller innanför entrén, eller hiss måste finnas
Mora 8:56	Gustafs	Mora By	Stiftelsevägen 3 C	0	För nivå 1 krävs: Gångväg fram till entré måste vara fast och jämn
Mora 8:56	Gustafs	Mora By	Stiftelsevägen 3 D	0	För nivå 1 krävs: Gångväg fram till entré måste vara fast och jämn
Mora 8:56	Gustafs	Mora By	Stiftelsevägen 3 E	0	För nivå 1 krävs: Gångväg fram till entré måste vara fast och jämn
Mora 8:56	Gustafs	Mora By	Stiftelsevägen 3 F	0	För nivå 1 krävs: Gångväg fram till entré måste vara fast och jämn
Mora 8:56	Gustafs	Mora By	Stiftelsevägen 3 K	0	För nivå 1 krävs: Gångväg fram till entré måste vara fast och jämn
Mora 8:56	Gustafs	Mora By	Stiftelsevägen 3 L	0	För nivå 1 krävs: Gångväg fram till entré måste vara fast och jämn
Mora 8:56	Gustafs	Mora By	Stiftelsevägen 3 M	0	För nivå 1 krävs: Gångväg fram till entré måste vara fast och jämn
Mora 8:56	Gustafs	Mora By	Stiftelsevägen 3 A	1	För nivå 2 krävs: Uppställningsplats för rollator måste finnas utanför eller innanför entrén, eller hiss måste finnas
Mora 8:56	Gustafs	Mora By	Stiftelsevägen 3 B	1	För nivå 2 krävs: Uppställningsplats för rollator måste finnas utanför eller innanför entrén, eller hiss måste finnas
Mora 8:56	Gustafs	Mora By	Stiftelsevägen 3 G	1	För nivå 2 krävs: Uppställningsplats för rollator måste finnas utanför eller innanför entrén, eller hiss måste finnas

Tillgänglighetsinventering av Säterbostäders flerbostadshus

Mora 8:56	Gustafs	Mora By	Stiftelsevägen 3 I	1	För nivå 2 krävs: Uppställningsplats för rollator måste finnas utanför eller innanför entrén, eller hiss måste finnas
Mora 8:56	Gustafs	Mora By	Stiftelsevägen 3 H	2	För nivå 3 krävs: Inga trappsteg får finnas till entrén eller ramp måste finnas Tröskelhöjden vid entrédörren måste vara mindre än 15 mm eller ramp måste finnas Vilplanet utanför entrén måste vara tillräckligt stort för rollator Uppställningsplats för rollator måste finnas innanför entrén, eller hiss måste finnas
Oasen 1	Säter	Ovangårdarna	Kaplansvägen 1 A	1	För nivå 2 krävs: Uppställningsplats för rollator måste finnas utanför eller innanför entrén, eller hiss måste finnas
Oasen 1	Säter	Ovangårdarna	Kaplansvägen 1 B	1	För nivå 2 krävs: Uppställningsplats för rollator måste finnas utanför eller innanför entrén, eller hiss måste finnas
Oasen 1	Säter	Ovangårdarna	Kaplansvägen 3 A	1	För nivå 2 krävs: Uppställningsplats för rollator måste finnas utanför eller innanför entrén, eller hiss måste finnas
Oasen 1	Säter	Ovangårdarna	Kaplansvägen 3 B	1	För nivå 2 krävs: Uppställningsplats för rollator måste finnas utanför eller innanför entrén, eller hiss måste finnas
Oasen 1	Säter	Ovangårdarna	Kaplansvägen 3 C	1	För nivå 2 krävs: Uppställningsplats för rollator måste finnas utanför eller innanför entrén, eller hiss måste finnas
Oasen 1	Säter	Ovangårdarna	Kaplansvägen 5 A	1	För nivå 2 krävs: Uppställningsplats för rollator måste finnas utanför eller innanför entrén, eller hiss måste finnas
Oasen 1	Säter	Ovangårdarna	Kaplansvägen 5 B	1	För nivå 2 krävs: Uppställningsplats för rollator måste finnas utanför eller innanför entrén, eller hiss måste finnas
Ormen 18	Säter	Ovangårdarna	Idrottsvägen 9 A	0	För nivå 1 krävs: Gångväg fram till entré måste vara fast och jämn
Ormen 18	Säter	Ovangårdarna	Idrottsvägen 9 B	0	För nivå 1 krävs: Gångväg fram till entré måste vara fast och jämn
Ormen 18	Säter	Ovangårdarna	Idrottsvägen 11 A	1	För nivå 2 krävs: Uppställningsplats för rollator måste finnas utanför eller innanför entrén, eller hiss måste finnas
Ormen 18	Säter	Ovangårdarna	Idrottsvägen 11 B	1	För nivå 2 krävs: Uppställningsplats för rollator måste finnas utanför eller innanför entrén, eller hiss måste finnas

Tillgänglighetsinventering av Säterbostädens flerbostadshus

Ormen 18	Säter	Ovangårdarna	Idrottsvägen 11 C	1	För nivå 2 krävs: Uppställningsplats för rollator måste finnas utanför eller innanför entrén, eller hiss måste finnas
Ormen 18	Säter	Ovangårdarna	Idrottsvägen 11 D	1	För nivå 2 krävs: Uppställningsplats för rollator måste finnas utanför eller innanför entrén, eller hiss måste finnas
Ormen 18	Säter	Ovangårdarna	Idrottsvägen 13 A	1	För nivå 2 krävs: Uppställningsplats för rollator måste finnas utanför eller innanför entrén, eller hiss måste finnas
Ormen 18	Säter	Ovangårdarna	Idrottsvägen 13 B	1	För nivå 2 krävs: Uppställningsplats för rollator måste finnas utanför eller innanför entrén, eller hiss måste finnas
Siggebo 1	Säter	Siggebo	Bergtäktsvägen 11 A	1	För nivå 2 krävs: Uppställningsplats för rollator måste finnas utanför eller innanför entrén, eller hiss måste finnas
Siggebo 1	Säter	Siggebo	Bergtäktsvägen 11 B	1	För nivå 2 krävs: Uppställningsplats för rollator måste finnas utanför eller innanför entrén, eller hiss måste finnas
Siggebo 1	Säter	Siggebo	Bergtäktsvägen 11 C	1	För nivå 2 krävs: Uppställningsplats för rollator måste finnas utanför eller innanför entrén, eller hiss måste finnas
Siggebo 1	Säter	Siggebo	Magistratsvägen 4 A	1	För nivå 2 krävs: Uppställningsplats för rollator måste finnas utanför eller innanför entrén, eller hiss måste finnas
Siggebo 1	Säter	Siggebo	Magistratsvägen 4 B	1	För nivå 2 krävs: Uppställningsplats för rollator måste finnas utanför eller innanför entrén, eller hiss måste finnas
Siggebo 1	Säter	Siggebo	Magistratsvägen 4 C	1	För nivå 2 krävs: Uppställningsplats för rollator måste finnas utanför eller innanför entrén, eller hiss måste finnas
Siggebo 1	Säter	Siggebo	Magistratsvägen 6 A	1	För nivå 2 krävs: Uppställningsplats för rollator måste finnas utanför eller innanför entrén, eller hiss måste finnas
Siggebo 1	Säter	Siggebo	Magistratsvägen 6 B	1	För nivå 2 krävs: Uppställningsplats för rollator måste finnas utanför eller innanför entrén, eller hiss måste finnas
Siggebo 1	Säter	Siggebo	Magistratsvägen 6 C	1	För nivå 2 krävs: Uppställningsplats för rollator måste finnas utanför eller innanför entrén, eller hiss måste finnas

Tillgänglighetsinventering av Säterbostädernas flerbostadshus

Siggebo 1	Säter	Siggebo	Magistratsvägen 6 D	1	För nivå 2 krävs: Uppställningsplats för rollator måste finnas utanför eller innanför entrén, eller hiss måste finnas
Siggebo 1	Säter	Siggebo	Vretvägen 1 A	1	För nivå 2 krävs: Uppställningsplats för rollator måste finnas utanför eller innanför entrén, eller hiss måste finnas
Siggebo 1	Säter	Siggebo	Vretvägen 1 B	1	För nivå 2 krävs: Uppställningsplats för rollator måste finnas utanför eller innanför entrén, eller hiss måste finnas
Siggebo 1	Säter	Siggebo	Vretvägen 1 C	1	För nivå 2 krävs: Uppställningsplats för rollator måste finnas utanför eller innanför entrén, eller hiss måste finnas
Skedvi Prästgård 1:14	Stora Skedvi	Skedvi Kyrkby	Villavägen 7 C	*	För högre tillgänglighet: Gångväg fram till entré måste vara fast och jämn
Skedvi Prästgård 1:14	Stora Skedvi	Skedvi Kyrkby	Villavägen 7 A	0	För nivå 1 krävs: Gångväg fram till entré måste vara fast och jämn
Skedvi Prästgård 1:14	Stora Skedvi	Skedvi Kyrkby	Villavägen 7 B	2	För nivå 3 krävs: Inga trappsteg får finnas till entrén eller ramp måste finnas Tröskelhöjden vid entrédörren måste vara mindre än 15 mm eller ramp måste finnas Vilplanet utanför entrén måste vara tillräckligt stort för rollator Uppställningsplats för rollator måste finnas innanför entrén, eller hiss måste finnas
Skedvi Prästgård 1:26	Stora Skedvi	Kyrkberget	Fridhemsvägen 13 B	0	För nivå 1 krävs: Gångväg fram till entré måste vara fast och jämn
Skedvi Prästgård 1:26	Stora Skedvi	Kyrkberget	Fridhemsvägen 3 A	0	För nivå 1 krävs: Gångväg fram till entré måste vara fast och jämn
Skedvi Prästgård 1:26	Stora Skedvi	Kyrkberget	Fridhemsvägen 3 B	0	För nivå 1 krävs: Gångväg fram till entré måste vara fast och jämn
Skedvi Prästgård 1:26	Stora Skedvi	Kyrkberget	Fridhemsvägen 5 A	0	För nivå 1 krävs: Gångväg fram till entré måste vara fast och jämn
Skedvi Prästgård 1:26	Stora Skedvi	Kyrkberget	Fridhemsvägen 5 B	0	För nivå 1 krävs: Gångväg fram till entré måste vara fast och jämn
Skedvi Prästgård 1:26	Stora Skedvi	Kyrkberget	Fridhemsvägen 11 A	1	För nivå 2 krävs: Uppställningsplats för rollator måste finnas utanför eller innanför entrén, eller hiss
Skedvi Prästgård 1:26	Stora Skedvi	Kyrkberget	Fridhemsvägen 11 B	1	För nivå 2 krävs: Uppställningsplats för rollator måste finnas utanför eller innanför entrén, eller hiss
Skedvi Prästgård 1:26	Stora Skedvi	Kyrkberget	Fridhemsvägen 13 A	1	För nivå 2 krävs: Uppställningsplats för rollator måste finnas utanför eller innanför entrén, eller hiss

Tillgänglighetsinventering av Säterbostädernas flerbostadshus

Skedvi Prästgård 1:26	Stora Skedvi	Kyrkberget	Fridhemsvägen 7 A	1	För nivå 2 krävs: Uppställningsplats för rollator måste finnas utanför eller innanför entrén, eller hiss måste finnas
Skedvi Prästgård 1:26	Stora Skedvi	Kyrkberget	Fridhemsvägen 7 B	1	För nivå 2 krävs: Uppställningsplats för rollator måste finnas utanför eller innanför entrén, eller hiss måste finnas
Skedvi Prästgård 1:26	Stora Skedvi	Kyrkberget	Fridhemsvägen 9 A	1	För nivå 2 krävs: Uppställningsplats för rollator måste finnas utanför eller innanför entrén, eller hiss måste finnas
Skedvi Prästgård 1:26	Stora Skedvi	Kyrkberget	Fridhemsvägen 9 B	1	För nivå 2 krävs: Uppställningsplats för rollator måste finnas utanför eller innanför entrén, eller hiss måste finnas
Skedvi Prästgård 1:63	Stora Skedvi	Skedvi Kyrkby	Prästgårdsvägen 1	5	
Storhaga 16:5	Gustafs	Storhaga	Nygårdsvägen 1-2+7-8	1	För nivå 2 krävs: Uppställningsplats för rollator måste finnas utanför eller innanför entrén, eller hiss måste finnas
Storhaga 16:5	Gustafs	Storhaga	Nygårdsvägen 3-4+9-10	1	För nivå 2 krävs: Uppställningsplats för rollator måste finnas utanför eller innanför entrén, eller hiss måste finnas
Storhaga 16:5	Gustafs	Storhaga	Nygårdsvägen 5-6+11-12	1	För nivå 2 krävs: Uppställningsplats för rollator måste finnas utanför eller innanför entrén, eller hiss måste finnas
Storhaga 16:5	Gustafs	Storhaga	Skommarvägen 1-2+5-6	1	För nivå 2 krävs: Uppställningsplats för rollator måste finnas utanför eller innanför entrén, eller hiss måste finnas
Storhaga 16:5	Gustafs	Storhaga	Skommarvägen 3-4+7-8	1	För nivå 2 krävs: Uppställningsplats för rollator måste finnas utanför eller innanför entrén, eller hiss måste finnas
Ådern 1	Säter	Åsen	Falkgränd 1 A	0	För nivå 1 krävs: Gångväg fram till entré måste vara fast och jämn
Ådern 1	Säter	Åsen	Falkgränd 3 A	0	För nivå 1 krävs: Gångväg fram till entré måste vara fast och jämn
Ådern 1	Säter	Åsen	Falkgränd 1 B	1	För nivå 2 krävs: Uppställningsplats för rollator måste finnas utanför eller innanför entrén, eller hiss måste finnas Max 3 trappsteg får finnas till entrén eller ramp måste finnas
Ådern 1	Säter	Åsen	Falkgränd 10 A	1	För nivå 2 krävs: Uppställningsplats för rollator måste finnas utanför eller innanför entrén, eller hiss måste finnas

Tillgänglighetsinventering av Säterbostädernas flerbostadshus

Ådern 1	Säter	Åsen	Falkgränd 10 B	1	För nivå 2 krävs: Uppställningsplats för rollator måste finnas utanför eller innanför entrén, eller hiss måste finnas
Ådern 1	Säter	Åsen	Falkgränd 2 B	1	För nivå 2 krävs: Uppställningsplats för rollator måste finnas utanför eller innanför entrén, eller hiss måste finnas
Ådern 1	Säter	Åsen	Falkgränd 3 B	1	För nivå 2 krävs: Uppställningsplats för rollator måste finnas utanför eller innanför entrén, eller hiss måste finnas Max 3 trappsteg får finnas till entrén eller ramp måste finnas
Ådern 1	Säter	Åsen	Falkgränd 6 A	1	För nivå 2 krävs: Uppställningsplats för rollator måste finnas utanför eller innanför entrén, eller hiss måste finnas
Ådern 1	Säter	Åsen	Falkgränd 8 A	1	För nivå 2 krävs: Uppställningsplats för rollator måste finnas utanför eller innanför entrén, eller hiss måste finnas
Ådern 1	Säter	Åsen	Falkgränd 4 B	2	För nivå 3 krävs: Tröskelhöjden vid entrédörren måste vara mindre än 15 mm eller ramp måste finnas
Ådern 1	Säter	Åsen	Falkgränd 4 C	2	För nivå 3 krävs: Tröskelhöjden vid entrédörren måste vara mindre än 15 mm eller ramp måste finnas
Ådern 1	Säter	Åsen	Falkgränd 6 B	2	För nivå 3 krävs: Tröskelhöjden vid entrédörren måste vara mindre än 15 mm eller ramp måste finnas
Ådern 1	Säter	Åsen	Falkgränd 8 B	2	För nivå 3 krävs: Tröskelhöjden vid entrédörren måste vara mindre än 15 mm eller ramp måste finnas
Ådern 1	Säter	Åsen	Falkgränd 10 C	4	För nivå 5 krävs: Plats för rullstol i hissen måste finnas
Ådern 1	Säter	Åsen	Falkgränd 2 A	4	För nivå 5 krävs: Plats för rullstol i hissen måste finnas
Ådern 1	Säter	Åsen	Falkgränd 4 A	4	För nivå 5 krävs: Plats för rullstol i hissen måste finnas
Åkaren 7	Säter	Åsen	Trastgränd 4 C	0	För nivå 1 krävs: Gångväg fram till entré måste vara fast och jämn
Åkaren 7	Säter	Åsen	Trastgränd 6 A	0	För nivå 1 krävs: Gångväg fram till entré måste vara fast och jämn
Åkaren 7	Säter	Åsen	Trastgränd 1 A	1	För nivå 2 krävs: Uppställningsplats för rollator måste finnas utanför eller innanför entrén, eller hiss måste finnas

Tillgänglighetsinventering av Säterbostädernas flerbostadshus

Åkaren 7	Säter	Åsen	Trastgränd 1 B	1	För nivå 2 krävs: Uppställningsplats för rollator måste finnas utanför eller innanför entrén, eller hiss måste finnas
Åkaren 7	Säter	Åsen	Trastgränd 10 A	1	För nivå 2 krävs: Uppställningsplats för rollator måste finnas utanför eller innanför entrén, eller hiss måste finnas
Åkaren 7	Säter	Åsen	Trastgränd 10 B	1	För nivå 2 krävs: Uppställningsplats för rollator måste finnas utanför eller innanför entrén, eller hiss måste finnas
Åkaren 7	Säter	Åsen	Trastgränd 10 C	1	För nivå 2 krävs: Uppställningsplats för rollator måste finnas utanför eller innanför entrén, eller hiss måste finnas
Åkaren 7	Säter	Åsen	Trastgränd 2 A	1	För nivå 2 krävs: Uppställningsplats för rollator måste finnas utanför eller innanför entrén, eller hiss måste finnas
Åkaren 7	Säter	Åsen	Trastgränd 2 B	1	För nivå 2 krävs: Uppställningsplats för rollator måste finnas utanför eller innanför entrén, eller hiss måste finnas
Åkaren 7	Säter	Åsen	Trastgränd 3 A	1	För nivå 2 krävs: Uppställningsplats för rollator måste finnas utanför eller innanför entrén, eller hiss måste finnas
Åkaren 7	Säter	Åsen	Trastgränd 3 B	1	För nivå 2 krävs: Uppställningsplats för rollator måste finnas utanför eller innanför entrén, eller hiss måste finnas
Åkaren 7	Säter	Åsen	Trastgränd 4 A	1	För nivå 2 krävs: Uppställningsplats för rollator måste finnas utanför eller innanför entrén, eller hiss måste finnas
Åkaren 7	Säter	Åsen	Trastgränd 4 B	1	För nivå 2 krävs: Uppställningsplats för rollator måste finnas utanför eller innanför entrén, eller hiss måste finnas
Åkaren 7	Säter	Åsen	Trastgränd 6 B	1	För nivå 2 krävs: Uppställningsplats för rollator måste finnas utanför eller innanför entrén, eller hiss måste finnas
Åkaren 7	Säter	Åsen	Trastgränd 8 A	1	För nivå 2 krävs: Uppställningsplats för rollator måste finnas utanför eller innanför entrén, eller hiss måste finnas
Åkaren 7	Säter	Åsen	Trastgränd 8 B	1	För nivå 2 krävs: Uppställningsplats för rollator måste finnas utanför eller innanför entrén, eller hiss måste finnas

Tillgänglighetsinventering av Säterbostäders flerbostadshus

Ålen 1	Säter	Åsen	Vråkgränd 1 A	*	
Ålen 1	Säter	Åsen	Vråkgränd 1 B	*	
Ålen 1	Säter	Åsen	Vråkgränd 1 C	*	
Ålen 1	Säter	Åsen	Vråkgränd 1 D	*	
Ålen 1	Säter	Åsen	Vråkgränd 2 A	*	
Ålen 1	Säter	Åsen	Vråkgränd 2 B	*	
Ålen 1	Säter	Åsen	Vråkgränd 3 A	*	
Ålen 1	Säter	Åsen	Vråkgränd 3 B	*	
Ålen 1	Säter	Åsen	Vråkgränd 3 C	*	
Ålen 1	Säter	Åsen	Vråkgränd 3 D	*	
Ålen 1	Säter	Åsen	Vråkgränd 4 A	*	
Ålen 1	Säter	Åsen	Vråkgränd 4 B	*	
Ålen 1	Säter	Åsen	Vråkgränd 5 A	*	
Ålen 1	Säter	Åsen	Vråkgränd 5 B	*	
Ålen 1	Säter	Åsen	Vråkgränd 6 A	1	För nivå 2 krävs: Uppställningsplats för rollator måste finnas utanför eller innanför entrén, eller hiss måste finnas
Ålen 1	Säter	Åsen	Vråkgränd 6 B	1	För nivå 2 krävs: Uppställningsplats för rollator måste finnas utanför eller innanför entrén, eller hiss måste finnas
Ålen 1	Säter	Åsen	Vråkgränd 6 C	1	För nivå 2 krävs: Uppställningsplats för rollator måste finnas utanför eller innanför entrén, eller hiss måste finnas
Ålen 1	Säter	Åsen	Vråkgränd 7 A	1	För nivå 2 krävs: Uppställningsplats för rollator måste finnas utanför eller innanför entrén, eller hiss måste finnas
Ålen 1	Säter	Åsen	Vråkgränd 7 B	1	För nivå 2 krävs: Uppställningsplats för rollator måste finnas utanför eller innanför entrén, eller hiss måste finnas
Ålen 1	Säter	Åsen	Vråkgränd 9 A	1	För nivå 2 krävs: Uppställningsplats för rollator måste finnas utanför eller innanför entrén, eller hiss måste finnas
Ålen 1	Säter	Åsen	Vråkgränd 9 B	1	För nivå 2 krävs: Uppställningsplats för rollator måste finnas utanför eller innanför entrén, eller hiss måste finnas